

Chinese Mandarin Version



HERTFORDSHIRE  
Modern Slavery Partnership

# 现代奴役受害者 可获得的支持 (成人)



west midlands  
police and crime  
commissioner



HERTFORDSHIRE  
Modern Slavery Partnership



WEST  
MIDLANDS  
ANTI SLAVERY  
NETWORK

# 全国和本地支持(选择 1) 国家转介机制(NRM)

国家转介机制(NRM)是一个系统,用于识别和转介现代奴役的潜在幸存者,并确保他们能得到适当的支持。您可以在赫特福德郡内部或外部选择接受这项支持。

如果想获得英国政府的承认,自己就是一名现代奴役的受害者,您可以通过一位初始受理人提交NRM转介申请,请求政府考虑您的情况。英国内政部专门培训了一些决策者来考虑此类申请并做出裁定,鉴定申请人是否为现代奴隶。决策者将首先决定,是否存在“合理依据”来初步表明您是潜在的现代奴役受害者。

他们会争取在五天内做出初步认定。在此期间,如果您无处落脚,则会被安排一个应急住处。一旦收到肯定的初步确认结果,那么您将有资格得到英国政府在一定程度上支持。在内政部考虑您的申请期间,您不会被驱逐出英国。您将被给予至少45天的休息和反馈期——有些人员可能会需要更长的时间。在此期间,英国政府将收集更多的相关信息和证据,并做出最终裁定(即有“确凿依据”的决定),确定您是否为现代奴役的受害者。

如果收到肯定的最终裁定结果,即英国政府承认您确实是一名现代奴隶,那么您便有资格获得额外的支持来帮助恢复。

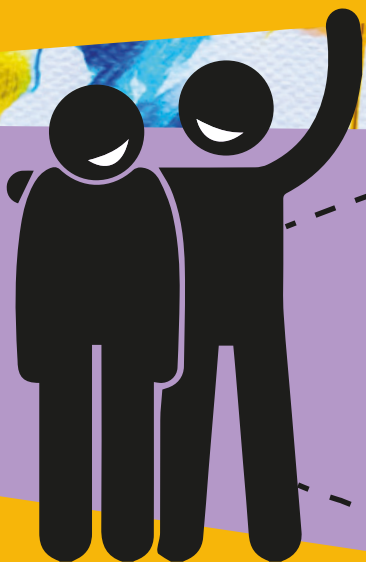
如果目前尚未准备好,您可以在将来再提出转介申请。如果当前面临着被虐待的风险或有照顾和支持方面的需要,您可以根据《2014英国照顾照料法案》,从当地政府处获得支持。

在英国,“现代奴役”被视为一种严重的犯罪行为。它可以体现为多种形式,包括性剥削、强迫劳动、犯罪性质的剥削、家庭奴役、器官买卖和人口贩运。

“人口贩运”是指通过欺骗或胁迫的方式,招募、转移或接收人口,使其处在被剥削的境况之中。您可能被告知自己来英国是可以合法工作的,但是抵达后就会被逼迫去工作;如果拒绝,还会受到威胁。



## NRM提供的照顾和支持选择： 外联支持服务或（在赫特福德郡内） 住所与支持服务（在赫特福德郡外）



如果您收到NRM肯定的初步认定结果, 会有专业机构为您提供支持服务。受害者照顾服务签约机构 (VCC) 可以将您转介至提供支持服务的某个组织, 该组织将帮助您获得以下服务:

如果经济困难且未获得临时住处, 或当前的住所不安全, 您可以获得临时的安全住所所在英格兰的另一地区。



如果已有安全住所或获准入住临时住所或被未安全住所接纳, 专门的支持机构可为您提供外联支持。您将被分配一位来自当地专业机构的社会工作者, 对方将会拜访您并向您提供上述支持。

如果您的住所在赫特福德郡内, 则会从慈善机构 Migrant Help 分配社会工作者。Migrant Help 在为来自不同背景和国籍, 遭遇性/家庭/劳动/犯罪剥削的人士提供支持方面, 拥有丰富的经验。

住所和应急住所

经济和物质援助

关于是否有资格获得赔偿的信息

赶赴预约的交通安排

职业培训和教育以及进入劳动力市场

协助回国和酌情居留权

医疗和心理咨询服务

情感和实务方面的建议与支持

法律代表和法律援助

刑事诉讼程序期间的协助

口译和笔译服务

转换到其他支持中心的过渡服务

5 DAYS

45 DAYS (MIN)

NRM Referral Submission

First Decision  
'Reasonable Grounds'

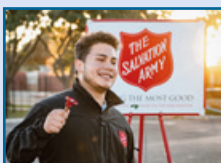
Final Decision  
'Conclusive Grounds'

## 如果希望被转介到NRM.....

您的初始受理人将与您一起完成向NRM转介的流程。初始受理人是来自某些机构组织的专业人士,他们接受过如何向NRM做转介的培训。这些机构包括:



警方



救世军”组织



专门的慈善机构



当地政府

如果您为年满18周岁的成年人,初始受理人必须获得您本人的同意,才能将您转介到NRM。一旦同意,即意味着您也同意将自己的信息与部分相关部门共享,如:英国内政部和警方。您不需要向警方报案,但他们可能会主动联系您,询问您是否需要此类支持。

您需要提供个人信息,叙述自己的故事,以及您前来英国或者到达英国后的经历。

训练有素的初始受理人了解人口贩运和现代奴役的迹象,知道如何撰写这些信息来支持您的申请。初始受理人应该把所有的撰写内容读给您听,以确保记录的准确性。您也应该索要一份复印件作为自己的记录。在此期间,您可以搬进一个被安排的临时住所。在收到有“合理依据”的初步认定时,您也会被告知是否需要离开该住所。

如果您在该阶段收到的初步认定为否定结果(请见非NRM章节),但还有其他证据可以用来支持自己的申请,您可以再请初始受理人针对此决定提出上诉。

## 法律咨询

如果收到的初步认定和最终裁定均为肯定结果,则您将有资格获得法律援助,免费使用某些形式的法律咨询。

如有需要,您可以讨论自己的移民选择并获取其他方面的法律建议。如果尚未有英国身份,您应该先考虑是否移民。

您应该收集完成申请所需的相关信息,并就最适合您的方案寻求法律建议。



## 如果收到的最终裁定为肯定结果



如果收到肯定结果的最终裁定,即意味着英国政府相信您是现代奴役的受害者。您的支持提供方将对您进行恢复需求评估。该评估旨在确保在您达到一定合理程度的恢复之前始终为您提供支持,直至您可以安全转移至下个组织的支持中心。

该阶段需要至少45天的额外支持。

如果收到否定结果的最终裁定,即意味着英国政府未发现充足依据来证明您是现代奴役的受害者。您需要于9天内,在帮助下离开支持组织,并在有需要时寻求其他支持服务。关于您可寻求支持的进一步信息,请查阅本页背面。



如果不认同最终裁定结果,认为自己的经历符合现代奴役的定义,您可以请支持提供方、法律代表或初始受理人帮助您提交一份复议申请。您可以将首次申请时遗漏的信息包括在内;直到复议有结果前,您将始终获得支持。

## 从 NRM (国家转介机制) 转出

当您可以从 NRM 支持转出时,您的支持工作者将同您一起制订计划,以确保您了解转入到哪家机构,并为您从 NRM 转出做好计划。

### 如果您收到正面的结论性理由决定

在您离开 NRM 支持后,如果您为保持个人独立性或需要找工作、咨询和其他治疗、ESOL 课程和翻译服务等额外辅助建议而需要支持,还可以获得一种称为“Reach In”的较长期支持。

要获得该支持,您应致电“救世军”:0800 808 3733 并请求转介表格。表格是英文的,您可能需要请一位专业人员与您一起填写表格。如您对“救世军”持有的个人数据有任何请求,请发送电子邮件至:[data.protection@salvationarmy.org.uk](mailto:data.protection@salvationarmy.org.uk)。

## 如果未被转介至NRM,或者收到的初步认定或最终裁定为否定结果

现代奴役是一种非常特殊的犯罪类型。即使您收到否定结果,也不代表着您的遭遇不被相信,而是这些遭遇可能不符合现代奴役的定义标准,但您依然有资格获得其他的支持。

如果面临着被虐待的风险或有照顾和支持方面的需要,您可以根据《2014英国照顾照料法案》,从当地政府处获得支持。

## 当地支持 (选择 2) : Beacon

如果您无意要求英国政府或警方参与, 赫特福德郡设有名为 Beacon 的本地支持服务, 该服务独立于政府和警方之外。您可以从 Beacon 获得支持, 而无需与警方或政府合作。您的信息会获得保密。



### 为您指派一位受过专门培训的个案经理, 个案经理将:

- 通过个性化的支持计划在整个恢复期为您提供支持。
- 作为您的协助者 (情感和实际支持)。
- 在您同意的前提下, 将您进一步转介到具有专业技能 and 知识且能够更好为您提供支持的合作伙伴。
- 确保个人安全的支持。

请注意, 如果您不同意来自 Beacon 的支持, 该服务仍永远向您开放, 您还可以通过网站 ([www.hertfordshirebeacon.org](http://www.hertfordshirebeacon.org)) 自助转介。

该机构网站 ([www.hertfordshirebeacon.org](http://www.hertfordshirebeacon.org)) 针对如何应对剥削影响和了解刑事司法程序提供了有用的信息。该网站同时包括在赫特福德郡 (Hertfordshire) 为您提供情感和实际支持的其他当地机构的信息。

## 现代奴隶制和剥削帮助热线

您可以拨打 08000 121 700, 自助转介至 24 小时服务的全国现代奴役帮助热线, 该热线可通过 200 多种语言提供即时建议。该热线由一家名为 Unseen 的慈善机构运营, 具备独立、专业和保密性。与 Beacon 相同, 您可以从该热线获得支持, 而无需与警方或英国政府接触。



## 移民选择和法律咨询

如果没有留在英国的合法权利, 您可以开始考虑是否选择移民。如果想继续留在英国, 您应该收集可能有助于您提出申请的资料, 寻求法律建议, 看哪种选择最适合自己的。

无论您是否有资格获得经济上的援助来请律师, 都应该仅向有资质的法律顾问提出咨询。他们可能会为您提供法律经费援助、无偿服务或推荐免费的法律咨询中心。您应该事先核实自己找到的法律顾问是否收费。

您可以在政府官方网站 [www.gov.uk](http://www.gov.uk) 上直接搜索 “immigration advisor” (移民顾问), 来寻找移民律师顾问。或者, 您也可以联系:

OFFICE OF THE  
IMMIGRATION SERVICES  
COMMISSIONER



电话: 0845 000 0046

网址: [www.oisc.gov.uk](http://www.oisc.gov.uk)

不合格或未注册的人员向您提供建议属违法行为。而且, 您也要承担风险, 因为他们提供的建议可能不准确或者不是最新信息。

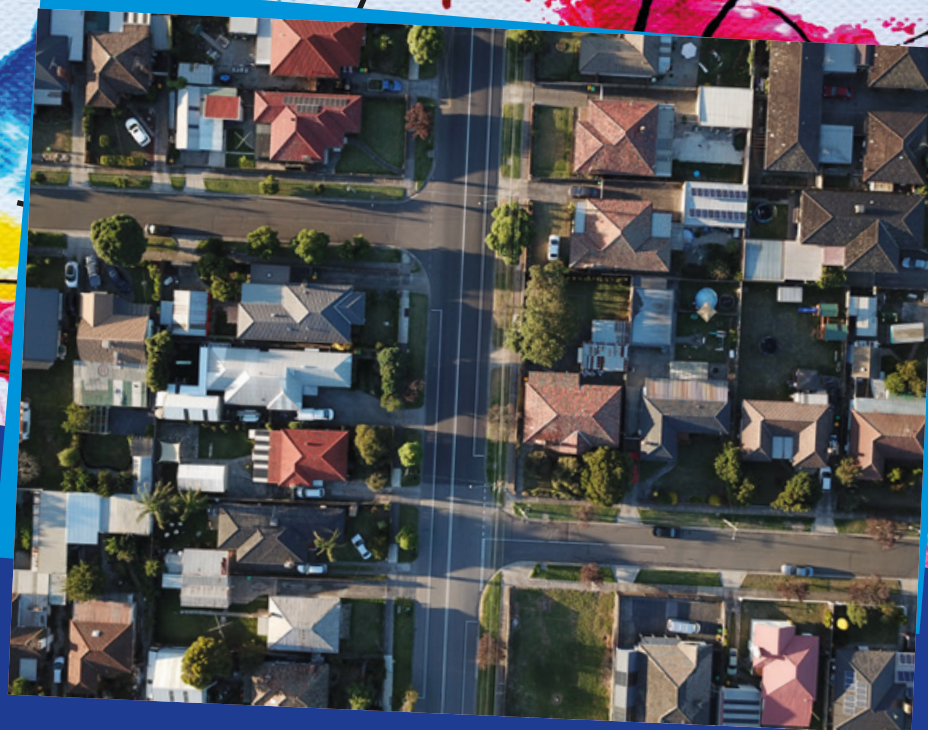
如果希望返回原籍国, 英国内政部自愿回国援助服务处可就此提供帮助。您可以拨打他们的电话: 0300 004 0202, 就回国事宜和可能需要的支持与其进行讨论。如果不存在安全隐患, 您也可以联系本国大使馆寻求帮助。

## 医疗保健

英国国家医疗服务系统 (NHS) 内的任何病人都可以在全科医生 (GP) 诊所注册。

任何初级保健护理 (如看全科医生) 或医疗都不收费。只要是普通居民、寻求庇护人士、难民或政府承认的现代奴役潜在受害者, 均可以免交医疗费用。

NHS 的部分医疗项目不是免费的, 可能需要提前支付费用。如果不确定, 您应该向医疗专业人士询问清楚。如果 NHS 不能确定您的移民身份, 他们可能会向内政部进行核实。他们应该告知您是否会这么做, 并让您随时掌握该流程的最新情况。



## 获得住房

如果是英国普通居民或拥有某种类型的居留权, 您可能会有资格在英国获得住房帮助, 当中包括一些无家可归方面的相关服务。

如果在英国没有身份, 则您可能没有资格获得住所帮助, 并且可能难以获得住房。您应该联系当地政府的住房办公室进行咨询。

您可以向英国公民建议局或法律代表寻求权利和资格方面的相关建议。

## 享受福利待遇

如果您有定居的身份、某种居留权,如:难民身份或获得人道主义保护的身份证,或可在英国居住的权利,那么,您可能有资格申请政府福利的支持,即通用生活补贴。您可以从公民建议局、政府网站或法律服务机构获取相关建议,讨论您是否能够申请福利支持。

## 寻求庇护者支持

如果已经申请庇护或正打算要提出庇护申请,您将有资格获得英国国家庇护申请人支持服务(NASS)。请参阅信息页,获取其详细联系方式。我们建议您提出庇护申请之前,找律师进行法律咨询。

## 支持服务

您可以拨打 03000 11 55 55 (选择 3) 自助转介到 Beacon。该机构网站 ([www.hertfordshirebeacon.org](http://www.hertfordshirebeacon.org)) 针对如何应对剥削影响和了解刑事司法程序提供了有用的信息。该网站同时包括在赫特福德郡 (Hertfordshire) 为您提供情感和实际支持的其他当地机构的信息。





# 您的备注

Blank area for notes.